

EntraPONT

Generator Rapoarte de Pontaj

EntraPONT este o extensie de generare a rapoartelor de pontaj folosind datele oferite de softul EntraPASS Special Edition. Programul va prelua lista de carduri si lista de evenimente din rapoartele generate de catre EntraPass SE. Rapoartele pe care le genereaza sunt in format HTML, putand fi vizualizate cu orice Internet Explorer.

Pentru fiecare persoana se va genera un raport de activitate prezentandu-se explicit fiecare actiune a persoanei prin punctele de acces. De asemenea, softul grupeaza persoanele dupa o cheie de grupare care se defineste in modelul de exportare a cardurilor prezentat mai jos.

Inainte de folosirea programului sunt necesare unele **operatii de setare** a calculatorului dvs:

1. Se copiaza fisierul EntraPONT in directorul unde este instalat EntraPass SE. (de ex. C:\Program Files\Kantech\Server_SE).
2. In Control Panel / Regional and Language option se selecteaza Regional Option pe Romanian. Apasati butonul **Customize** pentru a verifica urmatoarele:
 - Tabulatura **Numbers**: List Separator sa fie “,”.
 - Tabulatura **Time**: Time format: **HH:mm:ss**, Time separator: “:”;
 - Tabulatura **Date**: Short date format: **dd.MM.yyyy**, Date separator: “.”;
3. In EntraPass SE, pentru ca sistemul sa poata recunoaste cardurile, la orice modificare in baza de date este necesar exportarea cardurilor
4. In configurarea usilor, numele acestora se defineste in functie de tip : cele de intrare trebuie neaparat sa inceapa cu “PI-<nume usa>” iar cele de iesire cu “PE-<nume usa>”

Configurarea modelului de exportare a cardurilor:

In *EntraPass*, tabulatura *Users* se selecteaza *Import/Export CSV*.

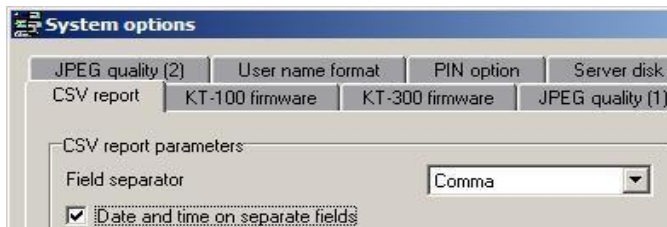


In fereastra *Import / Export CSV File* se selecteaza butonul *New Pattern*.

Implicit, in lista *Import / Export Fields* se regasesc campurile *Tranzaction Code* si *Card Number*. Se adauga, in ordine, campurile *Card User Name*, *Image filename*, si inca alte trei campuri, oricare. Important, in EntraPONT primul din cele trei campuri va fi cheie de grupare pentru persoane (de exemplu: sectie, departament etc.)

In *Field separator* se selecteaza *Comma* si se verifica sa fie caracterul “,”.

Optiunea "Date @ time in separates fields" sa fie activata.



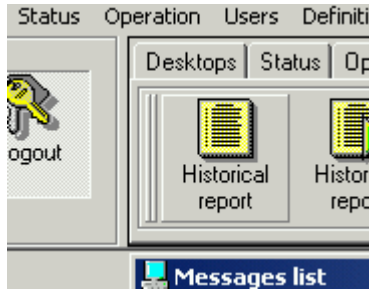
Se apasa *OK* dupa care, in fereastra *Enter Pattern Name* se tasteaza numele modelului (referit in continuare sub numele *Pontaj*)

Exportarea cardurilor

Exportarea cardurilor se face dupa introducerea cardurilor in sistem si la orice modificare a acestora. Aceasta se realizeaza astfel:

1. Se selecteaza modelul de export (In cazul nostru *Pontaj*);
2. In campul *Transaction file* se introduce *carduri* (obligatoriu acest nume);
3. Se apasa tasta *Export*
4. In noua fereastra care a aparut nu se modifica nimic si se apasa *Export*
5. Dupa efectuarea operatiei se apasa *Close* pentru a reveni la desktopul initial.

Configurarea modelului de raport de pontaj



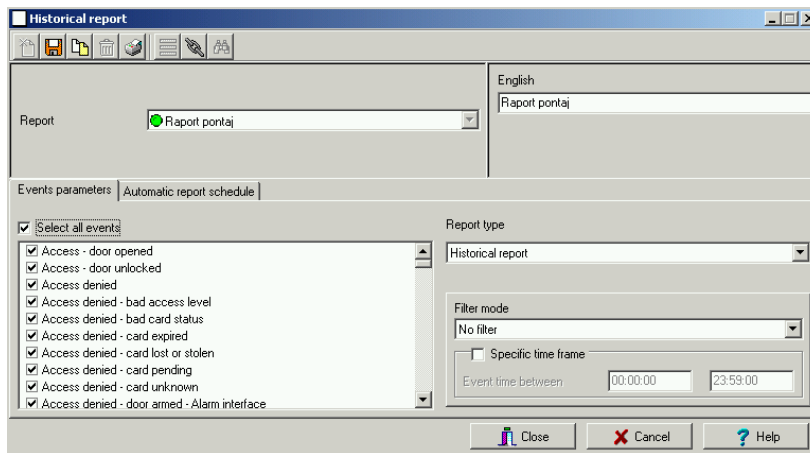
Aceasta setare trebuie facuta o singura data, modelul acesta fiind folosit ulterior pentru generarea raportului de evenimente.

In *Entrapass*, tabulatura *Report* se selecteaza *Historical Report*

In fereastra aparuta se apasa butonul *New*.

Se da un nume raportului (referit in continuare *Raport Pontaj*).

In tabulatura *Events parameters* se bifeaza *Select all events*. Se salveaza si se inchide fereastra

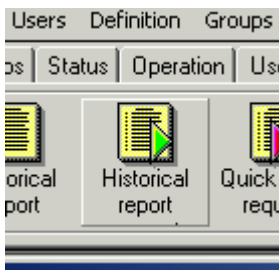


Generarea raportului de evenimente

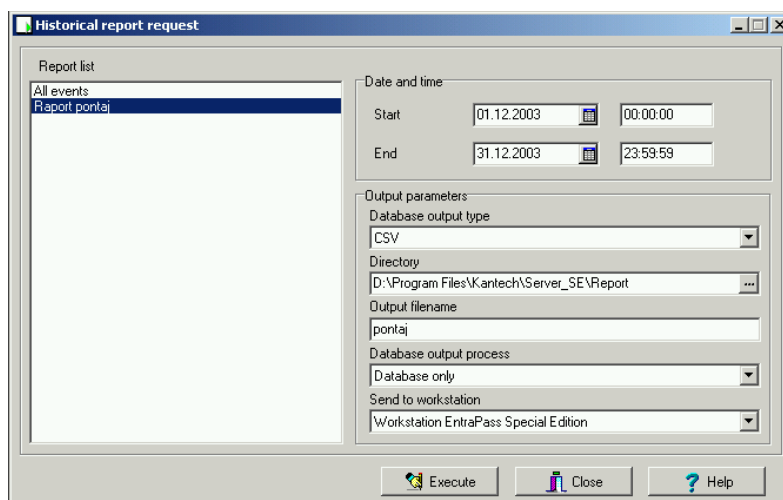
Pentru ca EntrapONT sa poata prelua datele in vederea generarii rapoartelor de pontaj trebuie generat un raport de evenimente folosind modelul creat mai sus.

Acest raport de evenimente trebuie efectuat de fiecare data cand se doreste generarea datelo de pontaj.

Pentru generarea raportului de evenimente se selecteaza *Historical Report Request* din tabulatura *Report*.



In fereastra *Historical Report Request* se definesc urmatoarele:



- in *Report List* se selecteaza *Raport Pontaj*.
- In sectiunea *Date and time* se defineste intervalul pentru care sa se faca raportul de pontaj
- In sectiunea *Output parameters* se seteaza urmatoarele:
 - Database output type: CSV
 - Directory: se lasa neschimbat
 - Output filename :pontaj (nume obligatoriu asa)

Se apasa butonul execute.

Dupa exportarea cardurilor si a evenimentelor se poate porni programul EntraPONT.

Cardul ce a fost livrat cu aplicatia Entrapont trebuie sa fie valid in sistem.

Inainte de a cere un raport de pontaj, acest card trebuie sa fie citit de catre sistem.

La pornirea programului, daca a fost generat un nou raport de evenimente se va prelua automat si procesa toate datele, separand actiunile fiecarei persoane. Dupa ce procesarea a luat sfarsit apare fereastra principala a programului in care se regaseste perioada de raportare, un *ComboBox* cu grupurile definite precum si toate persoanele din grupul respectiv.

Ajustari

Pentru fiecare grup se poate defini individual un set de ajustari.

Ajustarile pot fi de 4 tipuri:

1. Ajustare la intrare
2. Ajustare la iesire
3. Ignorare
4. Iesiri scurte

Pentru a adauga o noua regula la setul de ajustari, se selecteaza lista si se apasa tasta *Insert*.

Pentru a se sterge o regula din setul de ajustari se selecteaza regula si se apasa tasta *Delete*.

Ajustare la intrare:

Deoarece accesul pe usa se face succesiv, pentru a ajusta intrarile/iesirile la orele specifice de incepere a activitatii se folosesc ajustarile de intrare (Time and Attendance). Astfel, se specifica faptul ca intr-un interval orar, toate accesele de intrare sunt considerate la pragul superior; de exemplu: in intervalul 07:30 – 08:00 toate intrarile sunt considerate la ora 08:00 in zilele de luni, marti, miercuri, joi si vineri. Acest lucru este necesar pentru a nu fi pontate minute in afara orarului de lucru din cauza intrarii inainte de ora stabilita de incepere a activitatii.

Ajustare la iesire – Aceasi logica de mai sus, doar ca sunt valabile la evenimentele de acces pe usile definite de iesire iar evenimentul este considerat la pragul inferior al intervalului.

Ignorare – In intervalul specificat se ignora toate evenimentele de acces. – util pentru cei care au munca de teren de efectuat in timpul programului normal de lucru

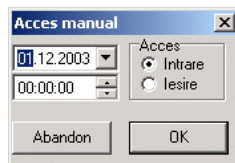
Iesiri scurte – In intervalul specificat, daca o iesire este mai mica decat timpul specificat este ignorata acea iesire. – util pentru cei care se deplaseaza dintr-un punct in altul sau daca este permisa iesirea pentru un timp scurt a personalului.

Vizualizarea si modificarea manuala a datelor de acces referitoare la o persoana

In anumite cazuri poate fi necesara modificarea manuala a datelor de intrare si de iesire.

Sistemul nu permite stergerea unor date de acces inasa permite adaugarea manuala de evenimente de intrare si de iesire, marcate corespunzator. Pentru a se vizualiza si modifica datele se face dublu click pe persoana respectiva.

In fereastra individuala se pot vizualiza toate evenimentele. Introducerea unui eveniment nou se face prin apasarea tastei *Insert*.



Se selecteaza data, ora si tipul de acces (intrare sau iesire) iar dupa confirmare sistemul va procesa din nou datele impreuna cu evenimentul introdus manual.

Stergerea unui eveniment se face prin selectarea respectivului eveniment si apasarea tastei *Delete*. Numai evenimentele introduse manual se pot sterge.

Generarea rapoartelor de pontaj

Pentru procesarea rapoartelor de pontaj se apasa butonul *Generare rapoarte*. Programul va genera rapoartele iar la sfarsitul procesului va aparea mesajul *Rapoarte procesate*.

Intervalul de raportare si generare este determinat de intervalul specificat in generarea raportului de evenimente din EntraPass.

Vizualizarea rapoartelor

Rapoartele pot fi vizualizate folosind Internet Explorer sau Netscape Navigator, fiind grupate sub forma de *site web*.

Se deschide fisierul *index.html* din directorul *TARports*.

In pagina respectiva se regasesc persoanele, grupate dupa primul camp definit in carduri precum si aranjate in ordine alfabetica. Fiecare nume de persoane sau nume de grup este un link catre raportul de activitate individual al persoanei.

Importarea datelor in alte programe

Pentru a folosi datele de pontaj programul creaza baze de date cu informatiile necesare importarii intr-un program de salarizare. Astfel, se creaza un fisier *carduri.csv* care contine toate persoanele, avand urmatoarele campuri:

- A: cod cartela
- B: Nume si prenume
- C: Camp 1
- D: Camp 2
- E: Camp 3

F: Total pontat
G: Total ajustat

De asemenea, pentru cazul in care se doreste importarea doar a unui grup, se creaza cate un fisier *<nume grup>.csv* cu aceasi configuratie de mai sus dar fara campul C (camp 1 – care este numele grupului si al fisierului).